

# FRA MILESTØTTER TIL TRIPTELLER

*Kjøretøyhistorie fra Valdres  
1901 - 1961*



## LØKKENSLEDEN

Tekniker Ole Løkken fra Bagn i Sor-Aurdal, er nok mest kjent som den store pioneren innen kraftutbygging i Valdres.

I arbeidet reiste han mye rundt om kring på hele Østlandet. I starten benyttet han motorsykkel til disse reisene. Han hadde flere Harley-Davidson og en Indian 1000ccm Powerplus. Han oppdaget fort at kjøring med motorsykkel om vinteren ikke alltid var så enkelt. Teknikerhjernen arbeidet raskt og ideen om meier foran på motorsykkelen ble omsatt på tegnebrettet. Samtidig tenkte han at det måtte la seg gjøre å montere sidevogna på meier og henge den etter sykkelen.

Og slik ble det. Ole Løkken søkte patent på "en anordning med meier for motorsykkel", og fikk det 3. mai 1919. Produksjonen av denne første utgaven foregikk i Bagn. Han var selv i Kristiania på reklametur og fikk stor presseomtale. Bladet Valdres fra 28. oktober 1919 skriver følgende: "Slæden blev i fjor vinter prøvekjørt paa saa lange strækninger som fra Valdres til Kristiania og fra Valdres til Lillehammer i sterkt snefald, men med meget heldig utfald. Ved hjelp av "slæden" har ogsaa oppfnderen kjørt med optil 7 passagerer. Elektriker Løkken oplyser, at et eksemplar av slæden er bestilt til aa trække posten over Filefjell med til vinteren.

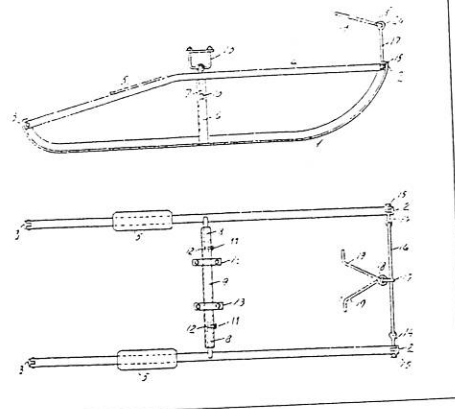
Slæden er meget lett aa plasere paa og ta av cykkelen. Den passer for alle vanlige motorsykkelmerker. Prisen blir 225 kroner."

I løpet av vinteren 1920 var sleden i bruk på over 20 poststruter i Norge. Blant andre som kjøpte slikt utstyr var det usedvanlig mange kraftlagsbestyrere og en del distriktsleger. Motorsykkellop var ikke uvanlig på denne tiden, også om vinteren. Flere ekvipasjer med Løkkens utstyr gjorde det svært bra. I en avis fra februar 1922 kunne man lese at Rolf Løkken, yngste sønn av Ole Løkken, samt en Nils Dokken fikk 1. premie

Nr. 33663.  
K. 63 k. — Fra 3 mai 1919 — 16556.  
Anordning ved meier for motorsykkler.  
Tekniker Ole Løkken av Bagn, Valdres. Full-  
mægtig: Ingeniør Axel Lahn i firma Inter-  
nationalt Patent-Bureau, Kristiania. Utf.  
5te december 1921.

### Patentpaastand:

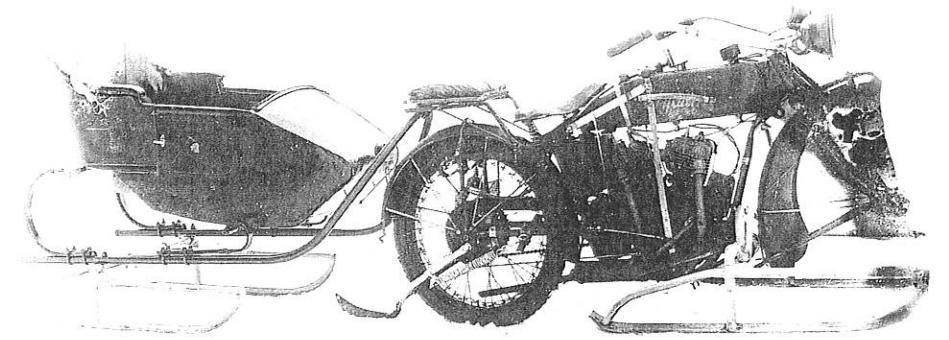
1. Meieanordning for motorsykkler bestaaende av et enkelt par meier med en mei paa hver side av sykken karakterisert ved at meiene er forbundet med sykken paa en saadan maate at de kan svinges baade i vertikall- og horisontalplanet, og forgaffelen er forbundet med meieparets spids saaledes at tryk her væsentlig undgaaes ved meienes svingning i horisontalplanet.



Løkkens første patent fra 3. mai 1919.

i hver sin klasse, begge med Løkkens motorsykkelslede. Løpet startet i Drammen og gikk videre til Honefoss-Bagn-Tonsåsen-Odnes-Kristiania og tilbake til Drammen. Rolf Løkken kjørte til og med "sidevogna med utstyr", dvs. sidevogna hang etter påmontert meier. Han kom i mål over 2 timer raskere enn neste sidevognekvipasje. Slike prestasjoner var også god reklame.

Den første patenten var imidlertid ikke fullkommen. Det var nødvendig med noen forbedringer. I sin innledning til søknad om ny



Førsteutgaven av Løkkens Motorcykelslæde ferdig montert på en Indian. Legg merke til den lille styreskien som er festet til bakhjulet, en liten detalj som gjorde at bakhjulet ikke så lett spant seg ut til sidene.

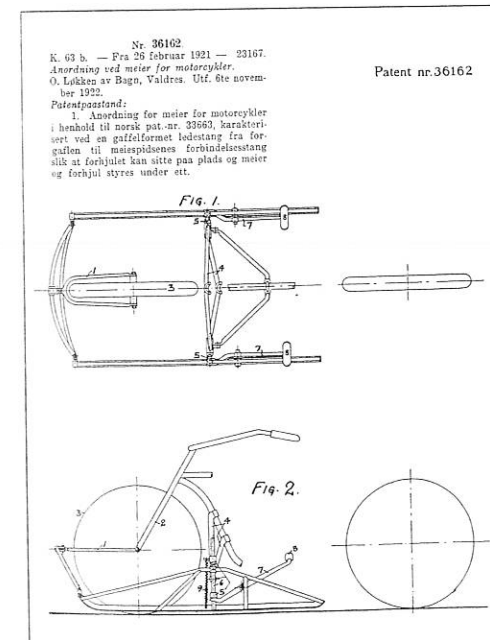
patent, sier Ole Løkken det slik: "Foreliggende opfindelse tilsigter en forbedring ved norsk pat.-nr. 33663, anordning ved meier for motorcykler. Under bruken av denne er man stillet overfor to vanskeligheter: 1. Man staar fast der hvor ingen sne findes. 2. Man kan ikke lægge sykken "over" i svingene."

For å rette på disse vanskelighetene, konstruerte Løkken nå en fjærbelastet slede hvor framhjulet kunne sitte på sykkelen som vanlig. Dette gjorde at sleden ble enda mer anvendelig og etterspørselen enda stør-

re. Patent på denne forbedringen ble skrevet ut 26. februar 1921.

For å hjelpe seg med produksjonen og salget tok Løkken kontakt med A/S Bjerings Slaamaskiner på Gjøvik. Fabrikken tok på seg disse oppgavene fra og med vinteren 1922/23, sannsynligvis med enerett til framstilling i Norge. Mye tyder på at produksjonen opphørte omkring 1927/28, og da var det laget til sammen ca. 1500 eksemplarer av Løkkens Motorcykelslæde.

ks.



Løkkens "forbedrede" patent fra 26. februar 1921.

**A/s Bjerings Slaamaskiner - Gjøvik**  
(Automobil-Avdelingen)



Fabrikkerer og forhandler Løkkens forbedrede Motorcykelslæder. Automobil- og Motorcykelreparasjoner Ladeanstalt Benzintank Olje, Gummi og Rekvisita. Telefon 275.	Mekanisk Verksted Alle Sorter Maskinreparasjoner Mindre Jernkonstruksjoner og Platearbeider Autogon Sveising og Skjæring. Disp. Privat 391.
--	---

A/S Bjerings Slaamaskiner - Gjøvik tok over produksjonen og salget av Løkkens forbedrede Motorcykelslæde vinteren 1922/23. Annsønnen er fra 1923.

## ANDRE TYPER «SKI»

Det var også andre lokale oppfinnere som var opptatt av at motorsykkelen skulle brukes om vinteren.

En av dem var Kristen Stugaard fra Hedalen. Han konstruerte en liknende slede som det Løkken hadde. Samtidig tok han patent på en type "snekjæde for hjulringer for

motorcykler og automobiler". Ingenting av dette ble satt i noen stor produksjon.

En annen var Trond Øyhus, Bagn. Han laget en type støtteski som ble festet på hver side av sykkelen og som en kunne ha foten på. Lokalt gikk dette utstyret under navnet "Trondup".

ks.



Postkjøring i Sør-Aurdal rundt 1930. Vinterutstyret på sykkelen viser "Trondup" støtteski og kjettinger både foran og bak.

## DISTRIKTSLEGE MED HARLEY OG LØKKENSLEDE

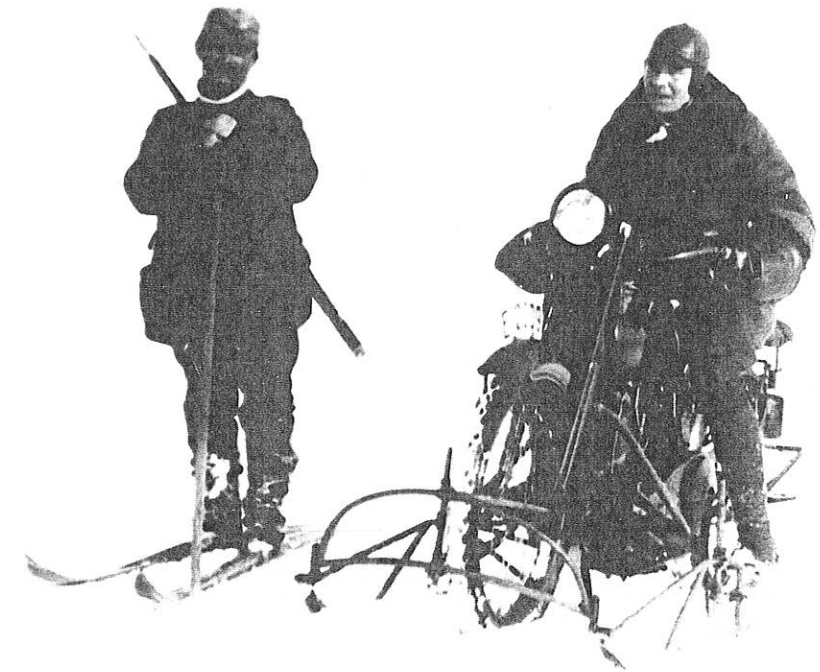
En som virkelig trengte å komme seg fram både sommer og vinter, var distriktslege Carl Einar Isachsen. Han arbeidet i Øystre Slidre fra 1920 - 1925, og i Nord-Aurdal fra 1925 - 1962.

I flere år hadde han bare en Harley-Davidson å ta seg fram med til sine pasienter på sykebesøk. Om vinteren kunne dette til tider være svært vanskelig. Løsningen kom med Løkkens forbedrede motorsyk-

kelslæde. Med denne patenten fungerte kjøreturene, med eller uten passasjer, glimrende.

Bildet er tatt i februar 1922. Det viser distriktslege Isachsen på vei til et sykebesøk i fjellbygda Lykja, inn mot Slettefjell innerst i Beito i Øystre Slidre. På turen møter han jegeren og fjellbonden Gudbrand i Liahaugen.

ks.



Distriktslege Carl Einar Isachsen på sykebesøk i fjellet hvor han møtte fjellbonden og jegeren Gudbrand i Liahaugen.